

TUG

Trait d'Union Goeulzinois



Bilan de Fin de Mandat 2014 à 2020

BILAN DE FIN DE MANDAT 2014 / 2020

Chères Gœulzinoises,
Chers Gœulzinois,
Chers amis,

Les Gœulzinoises et les Gœulzinois ont décidé à la majorité absolue le 23 mars 2014, de confier l'avenir de leur village à une nouvelle équipe. Le rôle de cette équipe réunie autour du maire qu'elle a désigné, a été de respecter et de mettre en place ses promesses de campagne, avec l'arbitrage budgétaire annuel que cela impose, en affrontant tous les imprévus du quotidien et ceux résultant d'un historique, et ceci dans un contexte financier très contraint lié à la réduction drastique des dotations de l'état (moins **34%** depuis 2014) versées aux communes comme Gœulzin. Ces dotations représentaient 40% de nos ressources communales en 2013 !

Nous l'avions anticipé dans notre programme de 2014 en écrivant :

"Nous devons faire plus avec moins de moyens"

Nous l'avons réalisé.

Sans augmenter les impôts communaux et sans recourir à l'endettement bancaire, nous avons opéré une mutation en profondeur de la gestion communale autour d'un projet ambitieux, le nôtre, distribué à tous les habitants. A quelques mois de la fin de cette mandature, l'essentiel des engagements de notre campagne a été réalisé.

Ce bilan de (presque) fin de mandat n'est en aucune mesure un exercice d'autosatisfaction de mon équipe à qui je tiens à rendre hommage.

Je remercie ici les conseillers et les adjoints qui s'engagent encore pleinement à mes côtés, sans compter ni les heures, ni leur énergie et qui m'ont notamment soutenu dans certains moments particulièrement difficiles en début de mandat. Les conseillers municipaux ont tenu à ce jour, 29 conseils pendant un cumul de 35h, et examiné 309 délibérations votées positivement à 88%.

Mais toutes ces réalisations ont pu voir le jour grâce à une participation active de tout le personnel communal et des bénévoles. Nous leur exprimons ici notre profonde gratitude pour leur efficacité et leur engagement quotidien.

En retraçant le chemin parcouru au cours de ces 5 années et demi de ce mandat et, fidèle à notre promesse de transparence, nous vous rendons compte des actions engagées. Celles-ci avaient pour but de mieux vous servir, et ont contribué à

" Bien vivre ensemble à GŒULZIN "

Mais il reste 9 mois qui verront le démarrage des trois importants programmes votés par les conseillers présents au dernier conseil municipal des comptes du 28 mars 2019. Ces investissements s'échelonneront sur les 2 prochaines années.



Pour conclure, je ne résiste pas à l'envie de partager avec vous une citation ¹ que j'affectionne tout particulièrement,

**« Certains veulent que ça arrive,
D'autres aimeraient que ça arrive,
Et quelques-uns font que ça arrive »**

Alors bonne lecture de ce bilan et je vous invite à y réagir en nous transmettant vos remarques, vos idées ou vos suggestions car il reste encore 9 mois pour y répondre. (Laissez un message sur : www.mairie-gœulzin.fr ([accueil formulaire en bas de page](#)))

Bien amicalement,

Francis Fustin et son équipe actuelle de 10 conseillers (un conseiller s'étant exclu "de facto" de celle-ci le 19/10/2017) :



Annick Avril Jérôme Behague Catherine Cacheux Patricia Denize 1è Adj Laurent Lefebvre



Cédric Martin Nadine Mercier Sabine Paintiaux Xavier Pouille 3è Adj Vincent Wantier 2è Adj

Quelques explications sur la présentation de ce bilan :

- ❖ Tous les chiffres que vous y trouverez sont extraits de la comptabilité publique, validés par les Finances Publiques. Je la tiens à votre disposition, ainsi que les comptes rendus des conseils municipaux consultables aussi dans leur intégralité au www.mairie-gœulzin.fr **commune mairie**
- ❖ Cette présentation ne se veut pas **exhaustive**, mais vous retrouvez le détail de ces réalisations dans les 10 N° du T.U.G. Trait d'Union Gœulzinois- parus depuis 2014 sur www.mairie-gœulzin.fr **rubrique nouvelles – TUG** ou/et **communes-travaux**
- ❖ Les coûts des investissements mentionnés s'entendent **avant subventions et TTC (toutes taxes comprises)**.

Gœulzin, le 30 juin 2019

Ce bilan de fin de mandat distribué dans toutes les boîtes aux lettres des Gœulzinois, est également consultable sur le site www.mairie-gœulzin.fr [bilandefindemandat](#)

Bonne lecture

¹ du basketteur américain Michael Jordan

1) Notre programme à l'élection municipale du 23 mars 2014 vous avait été présenté dans 4 lettres :

✓ **N°1** du 15/12/2013 intitulée « Bien Vivre Ensemble à Gœulzin » déclinait les grands thèmes de notre programme,

✓ **N°2** du 11/01/2014 « Environnement et Cadre de Vie » rappelait déjà (que) « **le respect de l'environnement constitue sans (aucun) doute un des enjeux majeurs de notre époque** »,

✓ **N°3** du 25/01/2014 « Éducation de l'Enfance à l'Adolescence et nos Aînés » fixait comme prioritaires, parallèlement à l'environnement, le programme éducatif et les relations intergénérationnelles,

✓ **N°4** du 8/02/2014 « Valoriser le Patrimoine Communal » établissait nos projets mobiliers et immobiliers mais déjà dans le cadre d'une fiscalité communale constante & d'investissements mesurés et planifiés.

2) Les actions engagées pendant ce mandat. sont regroupées sous 4 thèmes associés à une couleur

I)	Patrimoine communal et cadre de vie p.4
	<ul style="list-style-type: none"> ✓ Renovations et constructions ✓ Entretien voiries, et sécurisation ✓ Environnement, cadre de vie ✓ Projets étudiés
II)	Éducation, animations, associations, solidarité p.7
	<ul style="list-style-type: none"> ✓ L'école Mireille du Nord ✓ Animations, échanges ✓ Associations, solidarité, Communication ✓ Projets étudiés
III)	Programmes engagés de 2019 à 2021 p.12
	<ul style="list-style-type: none"> ✓ Restauration de l'église ✓ Production d'hydroélectricité (roue à aubes au Moulin) ✓ Extension du cimetière ✓ Plan circulation douce (pistes cyclistes)
IV)	Informations financières p.15
	<ul style="list-style-type: none"> ✓ Chiffres clés de l'audit comptable ✓ Tableaux des investissements et résultats comptables

3) Vous trouverez les symboles suivants devant chaque action. Ils signifient pour le :

- ✓ Cette Promesses de campagne 2014 a été réalisée à ce jour, avec en entête le rappel de l'année de sa réalisation,
- Cette promesse de campagne est en cours de réalisation, avec sa date d'achèvement prévisionnelle et en entête le rappel de l'année de commencement
- ⊕ Cette réalisation est effectuée bien que ne faisant pas partie des promesses de notre campagne avec en entête le rappel de l'année de sa réalisation,
- ✗ Cette promesse n'a pas été réalisée. (Justification)
- ➔ Ce projet sera réalisé à ± court terme (explications)

Et maintenant, faisons un rapide examen par thème avant d'examiner dans le détail ces actions.

BATIMENTS

Nous avons engagé **la rénovation**

✓ des bâtiments municipaux, avec des travaux effectués en régie par le personnel communal sur les bâtiments de la mairie (salle des mariages, secrétariat, bureau conseillers,...)

✓ de la salle du Cadran Solaire

✓ de la salle polyvalente pour laquelle nous vous proposerons un nom lors de sa prochaine inauguration,

⊕ de la salle du Cadran Solaire sous la menace d'une interdiction de recevoir du public (commission sécurité 2017)

la construction

⊕ d'une bibliothèque, la précédente ayant été affectée à une 5^{ème} classe ouverte à Gœulzin en 2016,

⊕ d'un vestiaire fermé et d'un local de stockage du matériel de cantine du self-service,

⊕ d'un atelier fermé et chauffé dans le hangar municipal et doté d'une mezzanine,

⊕ d'un local-vestiaire pour le personnel technique communal avec un coin repas et douche.

Plan Local d'Urbanisme (P.L.U.)

⊕ Commencé en juin 2008, repris à l'étude en juin 2016, voté en décembre 2017 et applicable au 01/01/2018, **le P.L.U.** est le document indispensable pour l'avenir du village pour 15 ans.

Tout en préservant le caractère de ruralité de notre village, il fixe la politique du logement, prévoit les aménagements à réaliser et préserve le cadre de vie:

- en imposant par exemple le respect des normes environnementales les plus exigeantes comme le traitement des sols et chaussées pour l'infiltration contrôlée des eaux pluviales,

- en permettant des installations spécifiques (exemple : 4 panneaux solaires sur toutes les toitures des habitations des 49 futures constructions en 2020 de la rue de Douai),

- le développement des économies d'énergie et la diminution des G.E.S. (Gaz à Effet de Serre),

- un nombre maximum de 85 nouvelles constructions sur 15 années.

EDUCATION

Nous avons confirmé qu'à Gœulzin **l'éducation** a toujours été notre priorité. Notre investissement a été majeur pour que **chaque enfant** bénéficie de locaux et de moyens adaptés :

✓ Travaux de maintenance,

✓ Investissements dans les jeux & jardins de la cour,

✓ Installation d'équipements numériques (tableaux, tablettes) dans chaque classe,

✓ Développement d'activités sportives, ludiques et d'éveil,

✓ Rénovation lourde et isolation de l'école,

⊕ Nouvel éclairage LEDs dans toutes les classes et salles,

⊕ Création d'un self-service à la cantine,

⊕ Création d'une bibliothèque,

⊕ Mise aux normes d'hygiène et de sécurité alimentaire des matériels de la cuisine scolaire.

Parallèlement, nous avons mis en place dès 2014 des activités périscolaires, dont nous avons assumé 100% des coûts comme par exemple : ⊕ transport et cours de natation d'une trentaine d'enfants afin qu'ils sachent tous nager avant leur départ au collège.

⊕ Le bio et l'agriculture locale ont également été intégrés dans les repas servis à la cantine scolaire,

CONSEIL MUNICIPAL DES JEUNES

Nous avons créé le ✔ **Conseil Municipal des Jeunes**. Nous souhaitons que ce CMJ soit

- une instance privilégiée d'échanges et de prise de responsabilités pour les jeunes de Gœulzin,
- une période (élu pour 3 ans) les sensibilisant à une démarche et un engagement citoyen, en jouant un rôle d'intermédiaire entre les jeunes et le conseil municipal,
- une force de propositions avec leurs propres projets,
- un œil critique sur les projets du conseil municipal

Ils ont déjà réalisé des actions, participé à des manifestations communales et avec leur propre budget de fonctionnement, ils mèneront des actions d'intérêt général.

Animations et culture

✔ Nous avons toujours eu confiance dans la pertinence d'un investissement dans **la culture et l'animation d'un village rural**. L'objectif a été de donner les moyens aux associations de s'épanouir, avec des ressources financières globalement accrues et pérennisées.

⊕ Nomination du 3^{ème} adjoint en cours de mandat (octobre 2017) et création d'**un service culture & animation** doté d'un budget communal pour l'élaboration d'une offre d'animations culturelles et festives,

⊕ (hors mois d'été) sur les 4^{èmes} années en moyenne 2 manifestations communales par mois, 4 en 2018 et 9 sur le 1^{er} semestre 2019. Une communication sur ces activités culturelles et animations est jointe à ce bilan. (Pages 19 & 20)

Communication, relations communales

Nous assistons comme énoncé dans le mot du maire n°8 du TUG, à l'émergence du **"multicanal"** et Gœulzin n'y échappe pas ! Ces différents supports (site web, Facebook, Twitter, messageries...) seront de plus en plus présents dans notre vie quotidienne.

✔ Le T.U.G., version papier ou site internet, restera votre 1^{er} support d'information,

⊕ Il est complété désormais par les informations diffusées "en temps réel" sur le panneau électronique implanté place du Souvenir du Général de Gaulle, relayé sur les smartphones avec l'application CENTOLIVE (à télécharger gratuitement),

⊕ Une page officielle Facebook a été créée,

⊕ Attendue pour 2022 **la fibre optique** arrive en fin d'année à Gœulzin avec le pilotage de Douaisis Agglo (« ex » C.A.D.) : 1^{ères} commercialisations de branchement par les différents opérateurs téléphoniques en cette fin d'année 2019,

⊕ Après les études techniques d'une dizaine de sites (église, stade, 2 des Résidences, cimetière, hangar municipal,...) pour l'implantation d'**un relais téléphonique 4G+** avec l'opérateur ORANGE & FREE, celle-ci se fera au lieu-dit le Marais avec une mise en service dans le courant du dernier trimestre 2019. (Information faite au conseil municipal du 29 mars 2018, consultable sur le site de la mairie).

ÉNERGIE

Nous avons **modernisé et optimisé** ✔ **l'éclairage public** de toutes nos rues avec le changement de nos 195 points lumineux en LEDs qui seront, avant la fin de l'année, alimentées gratuitement par ⊕ **l'hydroélectricité** que nous produisons au Moulin avec l'installation de la roue à aubes.

L'ensemble des matériels électriques de la cuisine et des bâtiments communaux le seront au 1^{er} trimestre 2020.

Nous avons fait le choix du **"village durable"** pour que Gœulzin se transforme résolument en réduisant très fortement son empreinte écologique (diminution de 37% des G.E.S.-Gaz à Effet de Serre - à fin 2017, objectif : 60% en fin de mandat),

Plan de circulation durable en mode doux

Nous avons engagé, après la reconstruction de la route de Gœulzin-Féris, **un plan pluriannuel de circulation durable et de mobilité douce** :

⊕ Aménagement progressif de pistes cyclables dans le village en liaison avec les autres villages tant pour les trajets loisirs que les déplacements professionnels,

✔ ⊕ Avec les municipalités de l'Arleusis et le S.M.T.D.², création d'**une nouvelle ligne de bus N° 20** desservant dès le 02 septembre 2019 Gœulzin toutes les heures et ce plus de 12h chaque jour ouvré,

✔ ⊕ **Amélioration du cadre de vie** des habitants avec la réfection de trottoirs au cœur du village comme au Molinel, l'aménagement d'équipements de loisirs et l'installation de mobilier urbain, tout en améliorant la propreté du village,

✔ ⊕ Fin du programme Ad'Ap en rendant accessible tous nos bâtiments communaux aux personnes à mobilité réduite (école, bibliothèque, salle polyvalente) et en fin d'année, le cimetière et l'église dont nous commençons les travaux de restauration au 3^{ème} trimestre,

Examinons maintenant dans le détail et en toute transparence toutes ces actions, petites et grandes classées par thèmes :

Patrimoine communal et cadre de vie
Éducation, animations, associations et solidarité
Programmes engagés de 2019 à 2021
Informations financières

² Syndicat Mixte des Transports du Douaisis

I) Patrimoine communal et cadre de vie

A) Rénovations et constructions

✓ (2014) **Eglise** : Consolidation des attaches des 800kgs de « Jacqueline Marie Augustine » la cloche de l'église de Gœulzin qui menaçait ruine (coût ttc : **4 716 €**)

✓ (2015-2019) **Plan Ad'Ap** (loi du 11 février 2005) mise en accessibilité des bâtiments communaux : reste l'accès à l'église pour achever ce plan avec celles construites à la bibliothèque et à la salle polyvalente en 2018. (coût ttc : **5 737€**)

✓ (2015) Restauration du monument aux morts datant de 1923 qui menaçait ruine (coût ht : **12 500 €**)

✓ (2015) Panneau d'affichage électronique dédié à plus de 60% aux informations communales et associatives (coût ttc **17 868 €**)

✓ (2017) **Incendie** : Optimisation du matériel de sécurité incendie, changements de bornes d'incendie (visite sécurité 2018 S.D.I.S. : dispositif certifié conforme)

+ (2016-2019) Signalétique au sol et panneaux indicateurs rues et bâtiments publics (coût ttc : **4 439 €**)



Panneaux indicateurs installés dans le village

Entretien des Bâtiments

+ (2014): **Aménagement** du local « centre aéré » initialement dédié aux Nouvelles Activités Périscolaires (N.A.P.) fait en régie par le personnel communal et (2018) renforcement de son plancher en regard de nouvelles normes de sécurité.

(coût ttc : **2 390 €**)

+ (2014-2015): rénovation bureau des adjoints, du secrétariat et de la salle des mariages faits en régie par le personnel communal (**12 371 €**), achat du 1^{er} standard téléphonique, du serveur et de l'onduleur pour la 1^{ère} informatisation de la mairie avec une mise en réseau des postes école & mairie et sécurisation en temps réel de toutes les informations (Cf TUG N°2 de 2015)

(coût ttc : **9 998 €**)

Construction des Bâtiments

✓ (2016-2018) Extension et réhabilitation du bâtiment de la salle polyvalente modulable (100m² ou 60m² & 40m²), du local personnel et de l'atelier municipal avec un chantier de 11mois achevé en mai 2018 (coût ttc : **383 158 €**)



Promesses tenues



En cours



Pas fait, pourquoi ?



Les «+» hors programme



À venir



Salle polyvalente

+ (2015-2017) Création d'un self-service pour la cantine scolaire (coût ttc : **19 913 €**) remplacement de 60% du matériel de cuisine, création d'un vestiaire fermé, pose d'un téléphone d'urgence (médecin, hôpital, pompier), pose de volets occultant (sécurité) & escalier externe cuisine avec accès avec rampe.



Une partie du Self-service cantine (plats chauds...)

+ (2017-2018) Renouvellement pour mise aux normes des matériels de cuisine et du mobilier. (Coût ttc : **16 680 €**)



Atelier municipal

+ (2018) Construction d'un atelier communal fermé et chauffé avec aménagement d'une mezzanine pour le stockage de matériels fragiles (coût ttc : **27 777 €**)

Eclairage Public - Energie

✓ (2014-2017) **Modernisation de l'éclairage public** : changement des 195 points lumineux de l'éclairage public en 2 phases dans le cadre du plan TEP-CV, Territoire à Energie Positive-Croissance Verte, pour aboutir à une baisse des consommations d'électricité passées de 122 000 à 55 000 kWh/an soit une économie de **± 55%..** (coût ttc : **162 560 €**)

Environnement : baisse significative des émissions de G.E.S.

(-37,10% fin 2017) grâce à la baisse des consommations d'éclairage public. L'autoconsommation des kWh produits par la microcentrale hydroélectrique au Moulin portera cette baisse des GES à $\pm 60\%$ en fin 2021.



Signature au ministère de l'environnement, 1^{ère} convention Territoire à Énergie Positive-CV

✔ (2017) **éclairage aux LEDs** dans les 5 Classes, la bibliothèque, la salle polyvalente et la mairie, source d'économie mais aussi de confort visuel pour les jeunes enfants de l'école et le personnel.

(Coût ttc : 8 513 €)

✔ (2015-2017) remplacement de 11 des 13 horloges astronomiques qui permettent l'automatisation et le réglage précis de l'éclairage public (source d'économies).

⊕ (2016-2017) Démolition du dernier grand poste de transformation appartenant à EDF rue du Marais et remplacé par un transformateur beaucoup moins imposant et plus adapté au branchement de la future centrale hydroélectrique.

✘ Sécurisation et reprofilage des berges du CLAIR : reporté après le rapport de l'expert, validé par le juge des référés & accepté par les parties (procédure engagée par 2 riverains) Coût de l'expertise pour la commune, couvert par l'assurance.

✘ Effacement de tous les réseaux : report du projet, ces travaux d'un coût approximatif de 2.30 Millions d'€ TTC, encore largement subventionnés jusqu'en 2012/2013 ne le sont plus depuis 2014, (à revoir sur la prochaine mandature).

B) Entretien voiries et sécurisation

✔ (2016-2017) **Signalisation** : Feux tricolores intelligents aux croisements rues d'Oisy et de Douai ainsi qu'à l'entrée de la résidence Clos de la Prairie (coût ttc : 89 179 €)

✔ (2018-2019) **Voirie** Création d'un parking à l'entrée rue Marteloy, un autre derrière la bibliothèque qui est réservé aux personnels enseignants et communaux, afin de libérer des emplacements pour les visiteurs mairie et parents d'élèves.

(Coût ttc : 27 000 €)

- ✔ Promesses tenues
- ⦿ En cours
- ⊕ Les «+» hors programme
- ✘ Pas fait, pourquoi ?
- ➔ À venir

✔ (2016-2018) **Voirie** Travaux de voirie au Molinel, rue du Marais (coût ttc : 37 783 €)



Voirie au Molinel en travaux



Parking école/personnel communal

⊕ (2019) **Voirie** : Rénovation de la route de Gœulzin à Férin avec aménagement de pistes piétonne et cycliste (Coût ttc : 30 433 €)



Nouvelle route Gœulzin-Férin

⊕ Rénovation de tout l'assainissement du village (plaques d'égouts, visite réseau par caméra, remplacement tuyaux ...)



Réfection des réseaux (rue du Marais)

➔ Demande officielle d'un radar fixe à la sortie du village dans la montée du Molinel vers Arleux (2020/2021 réponse ?)

C) Environnement, cadre de vie

✓ (2014-2019) Mise en place d'une politique pluriannuelle de fleurissement. La Municipalité investit pour le cadre de vie des Gœulzinois avec une végétalisation des espaces, tout en œuvrant pour le développement durable, par exemple avec le remplacement des plantes annuelles par des massifs à fleurissement persistant (parterre de la mairie).

+ (2014 -2018) **PLAN LOCAL D'URBANISME (PLU)** adopté le 07/12/2017, applicable au 01/12/2018. Il privilégie l'optimisation de notre enveloppe urbaine et réaffirme l'identité du village en préservant ses espaces naturels et son caractère de ruralité pour les 15 prochaines années. (85 autorisations de nouvelles constructions, soit ± 20% de progression du parc actuel bâti, restitution de 8 hectares de terres agricoles).



Consulter le PLU en mairie et/ou sur le site internet

www.mairie-goeulzin.fr rubrique -travaux et urbanisme

✓ (2015 -2018) **Propreté urbaine.** Des moyens adaptés pour l'équipe communale, installation d'une douzaine de poubelles et dévidoirs de sachets pour déjections canines. Des efforts et de l'information restent encore à faire (+ de civisme). (coût ttc : 3 254 €)

✓ (2017-2019) **L'environnement** par le biais des opérations: Actions d'Éducation «Nettoyons la nature» et «Nettoyons les berges» de la Sensée et le village avec les écoles, les parents d'élèves et les Gœulzinois.

+ (2014) La drague du Marais : nettoyage de la chute d'eau a permis de réalimenter, en eau claire, l'étang (4 bennes de boue ont été retirées).

+ (2016) Marquage horizontal (au sol) de la signalisation des rues et passage piétons (coût ttc : 3 850€).

+ (2015) Radars pédagogiques (coût ttc : 3 960 €).



L'une des 3 tables installées au Clair

✓ (2015-2018) **Mobilier urbain.** Poursuite du plan pluriannuel amorcé en 2016 (banc + table installés : une au 1^{er} terrain de

pétanque du Moulin, 3 au Clair dont une en 2020, une au terrain de pétanque Résidence de la Plaine), barrières et panneaux.

(Coût ttc : 27 351 €)

✓ (2018) Renouvellement pluriannuel des illuminations de fin d'année. La Municipalité a fait le choix de passer à des décors aux Leds, progressivement, moins énergivore, dans le cadre d'une location avec maintenance (moins coûteux dans la durée).



Terrain de pétanque au Moulin et table



Le 2^{ème} terrain de pétanque résidence de la Plaine

+ (2018) 1^{ères} opérations de restauration de berges de la petite Sensée qui se poursuivront sur 2020/2021.



Travaux des berges au pont du city stade commencés

ENVIRONNEMENT PLUS SÛR :

✓ (2015-2019) **Sécurité routière** : chaque année, en juin, une matinée de « Sensibilisation à la sécurité routière à vélo » et ponctuellement des actions de prévention. Plusieurs opérations JUNICODE réalisées

✓ (2015-2019) Tranquillité et salubrité publique. Mise en place d'arrêtés pour réglementer des incivilités sur la voie publique, pénaliser les déjections canines non ramassées, obliger l'élagage des arbres empiétant sur les voies publiques.

✓ (2017) Mise en place des **VOISINS VIGILANTS** avec la Gendarmerie d'Arleux et les services de la Sous-préfecture. (Renforcement du réseau en 2020)



➔ Projets étudiés

En point A

➔ **Ad'Ap** : Reste rampe d'accès P.M.R. - Personne à Mobilité Réduite - de l'église (12/2019).

En point B

➔ Réfection des rues en atténuant le caractère trop minéral de celles-ci et en développant la végétalisation comme dans les rues du Marais et CH. Lefebvre. A réaliser concomitamment avec l'effacement des réseaux sur plusieurs années (à voir prochaine mandature).

➔ Acquisition d'un aspirateur à déchets urbains ou d'une machine de nettoyage de voirie (à voir prochaine mandature).

➔ Stationnement réglementé, rue Marteloy, Ferry et Douai avec la mise en place de zones pour faciliter l'accès à la mairie et à l'école (4ème trimestre 2019 -2020).

ooo ➔ Plan de circulation et de stationnement adapté et optimisé. L'étude est actuellement en cours (procédure P.A.V.E.) (à voir prochaine mandature).



« le respect de l'environnement constitue sans aucun doute un des enjeux majeurs de notre époque »,

En point C

➔ L'embellissement des abords du cimetière et du stade avec l'aménagement de places de stationnement (chantier SICAË-Handicapés). L'objectif reste l'attribution de la « première fleur » des villages fleuris. (Mention en 2016, encouragement du jury du comité régional en 2017, félicitations en 2018) (Réalisation : 2020-2021 voire 2022)

ooo ➔ Nettoyage et restauration du calvaire route d'Oisy et de la statue du Christ + végétalisation nouvelle (3ème trimestre 2019)

➔ La volonté de l'équipe municipale de prendre plus de dispositions en faveur du développement durable, incluant également un développement économique et énergétique.

✓ Promesses tenues

ooo En cours

⊕ Les «+» hors programme

✗ Pas fait, pourquoi ?

➔ À venir

➔ Réflexion sur le déploiement de la vidéo-protection à mener sur la prochaine mandature et après consultation de la population (lutter au mieux contre toutes les formes d'incivilités et de vols, images transférées à un P.C. de surveillance sécurisé et sous contrôle de la Gendarmerie). (À voir Prochaine mandature).

➔ Création en septembre 2019, d'une mini-plaine de jeux à la résidence Clos de la Prairie & aménagement d'un terrain de pétanque (2020).

➔ Création d'un parcours de santé sur terrain jouxtant le city stade (à l'étude avec les jeunes du CMJ).

➔ L'installation de nichoirs et « d'hôtel » à insectes prochainement avec le conseil municipal des jeunes et des parents d'élèves (2019).

II) Éducation, animations, associations et solidarité

Développer une dynamique d'épanouissement par le biais d'une politique éducative de qualité affirmée comme prioritaire par l'équipe municipale.

A) L'école Mireille du Nord

✓ (2015) sécurisation & renforcement de la structure du préau de l'école qui menaçait ruine (poteaux changés, toiture redressée et renforcée) (coût ttc : 8 568 €)



Réparation du préau d'école



Ecole Mireille du Nord

⊕ (2015-2016) Ecole Mireille du Nord : réfection lourde et isolation de la toiture principale, des huisseries, des menuiseries et des

sanitaires externes et internes (+WC handicapés), éclairages en LEDs des 5 classes, réfection totale des tuyaux du chauffage central (Coût ttc : **109 729 €**)

✔ (2015-2018) Les 4 classes (CE au CP) toutes équipées d'ordinateurs neufs, de tableaux vidéo projecteurs interactifs, les Petites Sections de tablettes électroniques et de programmes éducatifs adaptés et certifiés (coût ttc **21 982 €**)

+ (2017) **VIGIPIRATE** sécurisation de l'entrée de l'école (serrure électrique, visiophone, contrôle à distance, téléphones portables école. (Coût ttc **1 241 €**)



Salle équipée de vidéo projecteur interactif et ordinateur

+ (2016) Accueil d'une cinquième classe, logée dans la bibliothèque existante.

+ (2016) Construction d'une nouvelle bibliothèque de 45m² à l'échelle du village & agencements intérieurs (Coût ttc : **29 757€**)



Façades et rampe d'accès PMR de la bibliothèque de Gœulzin



Intérieur de la bibliothèque de Gœulzin

APPRENDRE DANS UN CADRE ADAPTÉ et RESPONSABLE

✔ (1^{er} janvier 2015) **Repas Bio** : souhaitant nous inscrire dans une démarche de développement durable via notre responsabilité en matière de restauration collective et l'impact pédagogique de sensibilisation des élèves, mutualisation avec d'autres communes du territoire, Douaisis Agglo & ProBio pour améliorer la traçabilité et la qualité nutritionnelle des repas. (+ de 30% des repas en bio en 2019)

+ (2015) installation du conteneur RELAIS au parking de la rue Marteloy, « récolte » record chaque année avec **± 950 kg de vêtements**.

+ (2015) Création d'un Projet Éducatif Territorial (PEDT), articulé autour de trois thèmes : la citoyenneté, le « bien manger » et le développement durable.

+ (2016) Participation des enfants de l'école Mireille du Nord à l'Euro 2016 (Concours Lys Restauration fournisseur des repas).

+ (2017) Pour plus d'équité, une révision des barèmes de la restauration scolaire a été mise en place, des forfaits ont été mis en place pour l'accueil périscolaire et l'ALSH (conseil municipal du 19/10/2017).

+ (2018) Création d'un poulailler entretenu par les élèves (gestion des déchets de cantine) et aménagement d'une aire de jeux.

B) Animations, échanges

Les animations font l'objet d'une annexe détaillée en page 19 & 20. Ci-dessous un aperçu de celles-ci

✔ (2014-2019) **Animation culturelle** : Mise en place et développement d'activités et d'animations toute l'année, parmi lesquelles :

- la Fête des voisins "réactivée" (près de 120 Gœulzinois en mai 2018 sur 5 lieux de rencontres), la reprise de la fête du Cochon Grillé en mai 2019 avec 130 convives, la foire aux puces (près de 350 exposants en 2018), le repas de Noël avec une centaine d'Ainés & la remise de leur colis par des conseillers, le traditionnel spectacle de Noël des enfants de l'école (en 2018 : enquête sur *la mystérieuse disparition du Père Noël*).

Sans oublier les rendez-vous culturels (expositions, contes et séances de cinéma – confère p 19 & 20).



Nombreux concours de pêche au Clair

Les ateliers (quelques exemples)

- *Archi-carton*, stages Informatiques pour nos Aînés (2014 et 2015), Ateliers Cuisine « *Pause Gourmande* » chaque mardi (depuis 2017) Arts du cirque et percussions, « *Regards croisés, Les autres et moi.* » et participation des jeunes du village à des ateliers artistiques variés, randonnées sur l'Arleusis et photos en lévitation, (2016) le concert culturel intergénérationnel avec le CCAS et les Concerts de Poche, (2017) *Le carnaval utopiste* en partenariat avec le SIRA projet sur plusieurs mois mené à son terme).

- Soutiens à différentes activités comme les rendez-vous sportifs (la course *Gœulzin Férin* avec en moyenne 400 participants en 2019 contre 290 en 2014, les tournois de pétanque, Journée de chasseurs à *la Saint-Hubert*, Rallye pédestre historique « *Sur les CHEMINS de la GRANDE GUERRE* » avec « la Cie L'éléphant dans le boa »,



2018 : Fête des voisins au Clos de la Prairie

✔ (2015-2019) avec des partenaires comme le SIRA, Opérations « Coups de Pouce » aux projets de Jeunes.



Opération JUNICODE chaque année dans l'école

✔ (octobre 2018) **Création d'un CMJ.** Le Conseil Municipal des Jeunes permet aux écoliers, élus pour 3 ans, de faire leurs premiers pas dans la citoyenneté active.

Objectifs : former les jeunes de Gœulzin à la notion d'engagements en élaborant des projets d'intérêt général, en appréhendant les droits et devoirs du citoyen mais aussi recevoir une réponse à leur demande de mieux prendre en compte leur avis sur les projets

- ✔ Promesses tenues
- ⦿ En cours
- ⊕ Les «+» hors programme
- ✘ Pas fait, pourquoi ?
- ➡ À venir

communaux qu'ils soumettront au conseil municipal des adultes périodiquement

Dotation budgétaire du C.M.J. 2019/2020 votée : 2 500,00 €.

Représentant du 1^{er} Conseil Municipal des Jeunes 2018

Mmes Lucile Dubois, Aurelia Leleu, Elisa Nowik, Léa Pouille, Loredana Secci, Ms. Maurand Degroise, Gabin Martin, Martin Mielot, Arthur Nowik, Hugo Pouille, Mathys Raffy.



Cérémonie d'investiture du CMJ du 09/11/2018 présidée par M. le sénateur D. Wattebled (Photo la Voix du Nord)

⊕ (2017-2019) Aménagement d'une annexe de l'Espace Municipal pour les locaux du Relais des Assistantes Maternelles avec la participation du SIRA.

➡ Installation d'un défibrillateur sur la commune décembre 2019 (Inscrit au budget 2019, un second envisager en 2020)

C) Associations, solidarité & Communication

Afin de valoriser le « bien vivre-ensemble à Gœulzin » de notre campagne nous avons souhaité nous engager auprès des associations, véritables partenaires de Gœulzin. Le tissu associatif Gœulzinois et les bénévoles qui l'animent essaient d'offrir à chacun un panel d'activités qui contribuent à l'attractivité du village et qu'il nous faut étoffer, autant que faire ce peut.

L'objectif est de donner les moyens aux associations de s'épanouir, avec par exemple l'aménagement futur d'un parcours de santé autour du stade, d'activités sportives pour les jeunes mais en restant dans l'épave des moyens financiers d'un village de petite taille.

Association

✔ (2014-2019) **Soutien financier indéfectible** chaque année aux associations du village. L'enveloppe financière est répartie équitablement par association en fonction d'une grille de critères.

Les dotations versées aux associations sont passées progressivement de 8 383 € en 2014 à 12 355 € en 2019, Soit une progression de près de 50%, et, sur 5 ans la somme cumulée de 62 042 €.

✓ (2016) Mise en place de conventions d'objectifs et de moyens avec les associations volontaires, qui participent à la politique définie par le conseil en faveur de la jeunesse, de nos Aînés et de toutes celles et ceux qui s'investissent réellement lors des événements municipaux.

✓ (2014-2019) **Soutien logistique** : accompagner et développer ce soutien logistique (tables, bancs, flyers, personnel...) à des manifestations associatives (fête de l'école, expositions, le Téléthon 2018, fête des voisins, "cochon grillé").



Un chèque de 1 148.70 € remis à Mme DUQUESNE responsable TELETHON

✓ (2016-2019) avec la création de la bibliothèque, renforcement des moyens affectés à celle-ci (subvention annuelle depuis 2015 de 1 300 €/an soit 5 200 € - pour le renouvellement complet du "fonds de bibliothèque" depuis 4 ans soit 164 ouvrages adultes et 298 pour les enfants) et la mise à disposition de la salle polyvalente pour les enfants de l'école à la pause méridienne. (lecture, séance contes...)



Aides aux Très Petites Entreprises ; 27/11/2014 primée «l'Emile Paysage » de M Wiart, avec M Christian Poiré Pdt Douaisis-Agglom., et le maire F Fustin Conseiller Communautaire.

✓ (2014-2019) chaque année, remises médailles du travail



Section anciens combattants Gœulzin 2018 (remise médailles)

Solidarité

Être attentif à chacun : fidèle à son engagement, le conseil communal a mis en place une politique volontariste d'aides.

Il œuvre au quotidien autant pour les seniors que pour les jeunes et les familles.

✓ (2018) une grande première, les nouveaux habitants arrivés en 2017 et 2018 à Gœulzin se sont vus remettre une composition florale ainsi que deux livrets sur l'histoire et le patrimoine de notre commune.



Nouveaux voisins 2017- 2018

⊕ (Depuis 2015) **Lions'club** Douai : vif succès de l'opération NOËL des enfants défavorisés : collectes de jouets, livres et vêtements pour les enfants défavorisés du Douaisis.



Remises médaille du travail le 8 mai 2019 Photo Voix du Nord

⊕ (2016) **Mutuelle Santé**: Lancement avec 12 communes de l'arrondissement d'une complémentaire santé à des tarifs avantageux qui s'adresse à toute personne souhaitant améliorer sa couverture maladie complémentaire actuelle, à moindre coût.

POUR LES JEUNES

⊕ (Depuis 2016) **Dons** : opération brioches de l'association APEI des Papillons Blancs à l'école Mireille du Nord (association gestionnaire d'établissements de soins médico-sociaux à destination des personnes porteuses de handicaps mentaux)

⊕ (2014-2019) mise en place du **Coup de pouce** aux jeunes Gœulzinois de 12 à 18 ans. Pour tout projet individuel ou collectif, (sportif, culturel, scolaire, citoyen ou professionnel) la commune propose une aide financière et matérielle pour leur permettre la réussite de leur projet (voir annexe bilan)

⊕ (2018) **60 cartes Pass' Activité** aux Gœulzinois de 3 à 18 ans, de 30€ pour l'achat de matériel sportif ou culturel chez Intersport ou Cultura. (Opération reconduite en 2019)

ET LES MOINS JEUNES

✓ Rencontres intergénérationnelles, la création du café citoyen, le **Gœul'zinc** depuis *mai 2019* & fête du cochon grillé *le 19 mai 2019*.

⊕ (2014-2019) La municipalité a instauré lors de concerts ou réunions, le service voiturage gratuit pour faciliter le déplacement des personnes à mobilité réduite sur un simple appel téléphonique en mairie et leur permettre ainsi de participer aux activités proposées.

ET POUR TOUTES ET TOUS

✓ Au 1^{er} septembre 2019, avec la mise en service de la nouvelle ligne 20, Gœulzin sera desservi par le réseau EVEOLE toutes les heures de 6h00 à 20h00 (contre 7h00 à 18h30 actuellement avec seulement en période scolaire 6 allers/retours actuellement).



✓ (Depuis 2014) colis des Aînés avec en 2018, **88** colis individuels, individuels et **74** couples, des cartes cadeaux de 17€ aux **130** enfants Gœulzinois et de 35€ aux enfants et membres du personnel communal.

Le CCAS - CENTRE COMMUNAL D'ACTION SOCIALE

✓ (Depuis 2014) **Soutien aux plus fragiles** : mise en place d'une politique sociale en faveur des Gœulzinois en difficulté s'inscrivant dans une démarche visant à faire évoluer leur situation dans une

- ✓ Promesses tenues
- ⊕ En cours
- ⊕ Les «+» hors programme
- ✗ Pas fait, pourquoi ?
- ➔ À venir

totale confidentialité au sein d'un conseil d'administration indépendant présidé par le Maire.

Une douzaine de dossiers traités avec efficacité et discrétion pour un montant de **11 707 € depuis 2014, (15 000 € budgétés pour ce mandat)**.

Communication

Parce qu'un service public **efficace** est primordial, nous nous efforçons d'offrir aux Gœulzinois, les outils capables de répondre à leurs attentes et les nouveaux besoins imposés par les réglementations.

✓ (Depuis 2014) Des horaires d'ouverture adaptés et pour 2019 les plus larges possibles dès 8h00 les : lundi, mardi, jeudi et vendredi

✓ (2014) Le **Trait d'Union Gœulzinois** nouvelle formule (10 parutions depuis 2014) qui restera en version papier et internet, le principal lien avec les Gœulzinois et notamment nos Aînés.

✓ (2017) le site internet de la commune : (www.mairie-goelzin.fr –rubrique accueil formulaire en bas de page) pour nous laisser un message et offrir aux Gœulzinois un lien privilégié avec l'activité municipale chez eux tout en leur permettant d'effectuer certaines démarches

⊕ (2018) la page Facebook de la commune : **Commune de Gœulzin. Officiel** avec une mise à jour quotidienne, un accès aux informations du panneau électronique sur votre Smartphone avec l'application gratuite CENTOLIVE à télécharger.

➔ **Recherche** d'un formateur informatique pour reprendre les initiations au maniement des ordinateurs. Car au-delà des outils et matériels qui trouvent toujours une solution (location, matériel d'occasion...) il y a non pas une fracture mais trois fossés numériques dans notre milieu rural :

- "un **fossé générationnel**, laissant les personnes âgées en marge des nouvelles technologies ;
- un **fossé social**, qui exclut les plus démunis ;
- un **fossé culturel**, qui prive les moins instruits des opportunités de l'outil informatique".

Adhérer au PASS NUMÉRIQUE (convention avec l'état à négocier)
Détecter les publics en difficulté (formulaires administratifs, déclarations fiscales, formation).

Montant des investissements réalisés exprimés en Euros T.T.C. et avant subventions (2014 – 2018)

Détail des budgets consultable sur le site internet	2014	2015	2016	2017	2018	cumul
o Budget ttc Patrimoine	33 256 €	40 553 €	143 492 €	417 638 €	204 943 €	839 882 € ttc
o Budget ttc Cadre de vie	5 814 €	76 807 €	31 273 €	28 835 €	15 315 €	158 044 € ttc
o Budget ttc Education, école, cantine,	30 241 €	62 756 €	147 466 €	15 409 €	9 697 €	265 569 € ttc
total annuel budgets ttc (euros)	69 311 €	180 116 €	322 231 €	461 882 €	229 955 €	= 1 263 495 € ttc

III) programmes engagés de 2019 à 2021

Mais il nous reste à réaliser les investissements votés le 28 mars 2019 par les seuls conseillers municipaux de notre équipe présents.

Comme démontré lors de la réunion budgétaire préparant ce conseil, la poursuite d'une gestion financière **rigoureuse** jointe aux subventions **acquises** pour ces programmes engagés, permettront leur achèvement par l'équipe que vous élirez en mars 2020 sans qu'il soit indispensable de recourir à l'emprunt.

Cependant, le marché prévisionnel des taux financiers restant très intéressant en 2020. Il faudra engager prochainement un débat sur ce sujet. (Effacement des réseaux, réfection de certaines routes communales, poursuite des aménagements en mobilité douce...)

Ce programme global arrondi à ± 1.30 Million € ttc comprend principalement :

... La restauration de l'Eglise St Jacques le Majeur

Restauration en 3 tranches pour un montant prévisionnel de **767 000 € ttc**

- ❖ dès septembre 2019 avec un budget de 250 000€ ttc
 - clocher & porche d'entrée, renforcement de la porte,
 - rosace en vitrail pour remplacer le cercle de plexi glace,
 - rampe d'accès handicapés externe et amovible en interne,
 - déplacement de la pierre tombale du XIII^e du perron,

- ❖ la couverture pour 190 000€ ttc et les murs de la nef et vitraux pour 327 000€ ttc à engager sur les années 2020 & 2021,

Place du Souvenir du Général De Gaule, l'Eglise St Jacques le Majeur de Gœulzin (XVIII-XIX^e), le monument aux Morts (1923) et le panneau d'affichage électronique (2016)

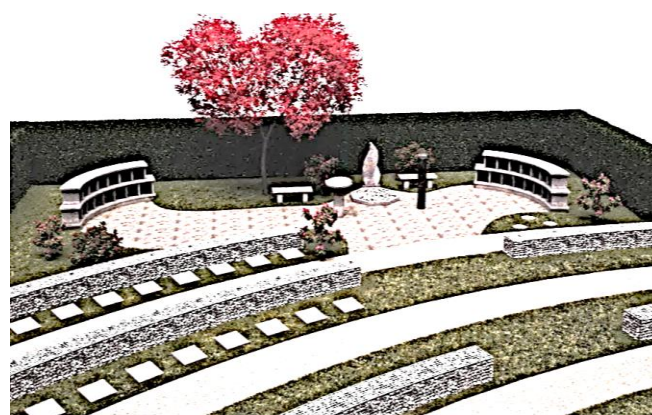


L'extension du Cimetière

Conjointement à une longue, onéreuse et chronophage procédure de reprises de concessions dorées et déjà engagée en fin d'année 2017, cette extension s'avère très urgente (reste disponible un espace pour une vingtaine de sépultures). Cet investissement aurait dû être commencé bien antérieurement en regard des délais des autorisations, études et contraintes de mise en place d'un tel projet d'utilité publique (3 à 4 ans à minima). Nous devons le réaliser au plus vite.

Cette extension sera complétée par :

- ❖ un fleurissement nouveau sur la façade rue (Thuyas en fin de vie, dangerosité de l'entretien pour le personnel, gêne pour le stationnement),
- ❖ un aménagement d'un parking fermé de 12 places dont 2 places PMR, (modèle retenu ci-après p14) un éclairage adapté, de points d'eau supplémentaires et d'un pré-équipement pour l'installation future d'un système de vidéo-surveillance et protection des sépultures.



plan jardin du souvenir, columbarium, des cavurnes

- ❖ Il réunira un espace cavurnes entourés de galbions en galets blancs, un jardin du souvenir, une extension du columbarium et de bancs (*plan ci-dessus*) complété par un ossuaire (obligatoire). Enfin, plus de 2 211m² seront dédiés aux futures sépultures.



Modèle de parking fermé de 10 places + 2 P.M.R. à créer

❖ budget prévisionnel à minima de **100 000 €ttc** avant appel d'offres lancé en septembre 2019. Ce chantier se déroulera sur 2019 et 2020. Cette extension couvrira les "demandes" pour plus de 50 ans.

Cet investissement comme tous les autres projets qui vous sont présentés sont prévus au Plan Pluriannuel de Financement 2014/2020, bien entendu.

❖ budget prévisionnel (avant remise des offres en juillet/août

2019) de **100 000€ ttc** (aménagements dans un 1^{er} temps des rues :

- dont **60%** la rue **Jules Ferry** (chaussée rétrécie pour baisser la vitesse de circulation),
- et la rue **Marteloy** en sens unique et sécurisation des abords de notre école en 2019,
- **(40%)** rue de **Douai** (avec arrachage des Cerisiers du Japon en fin de vie et malades) attendra la fin d'année 2020, vraisemblablement, en raison des projets en cours (résidence de 49 maisons).

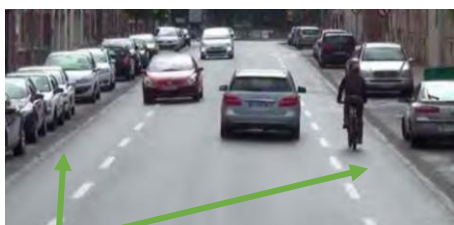
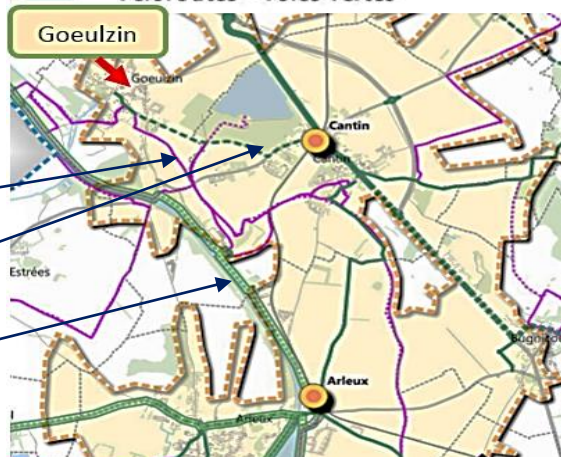
Les chaussées à voie centrale banalisée (CVCB)

❖ Cet investissement s'inscrit bien évidemment dans le schéma directeur des modes de transports doux du Douaisis (schéma ci-contre) qui sera arrêté en fin d'année, avec 3 liaisons finançables par le département devant être jugées prioritaires et qui impacteront les déplacements à partir de Gœulzin :

- ✓ Un réseau cyclable maillé pour les itinéraires loisirs (en **violet** sur schéma ci-contre),
- ✓ Une voie prioritaire inscrite au schéma directeur qui reste à conforter (en **pointillé** ci-dessous allant du Val Fleuri au lac de Cantin et à la gare de Cantin)
- ✓ La vélo-route / voie verte Douai Arleux, le long du canal (en **vert** ci-contre)

Axes de transports doux du Douaisis (pistes cyclables)

-  Iso-distance de 3 km autour des pôles
-  Utilitaire Traversant
-  Utilitaire Irriguant
-  Itinéraires de loisirs
-  Véloroutes - voies vertes
-  Existant
-  A réaliser à conforter



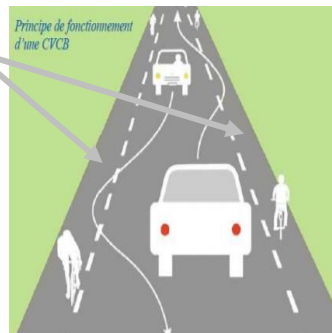
La chaussée à voie centrale banalisée (CVCB) vise à améliorer les conditions de circulation des cyclistes, notamment lorsque les aménagements cyclables classiques se révèlent impossibles à réaliser en raison de chaussées trop étroites (5-6 ml) Importée notamment des Pays Bas, la CVCB a pour principal objectif d'améliorer le déplacement des cyclistes (mise en place à Sin le Noble, Lille, St Omer, Dieppe...).

Le projet consistera dans l'aménagement des C.V.C.B. en marquant une signalisation par uniquement **des pictogrammes au sol, sans ligne en pointillé**, de 3 des 5 rues communales (hors RD 65) sur 2019 et 2020 afin de développer à moyen terme les modes doux de déplacements entre notre village et les centres urbains le jouxtant. (Consultations évidemment des riverains concernés avant tout commencement des travaux : 1^{ères} rencontres les 20 & 21 juin 2019, rues Jules Ferry et Marteloy).



Principes de fonctionnement : la CVCB est une chaussée étroite sans marquage axial dont les lignes de rive sont rapprochées de son axe. Les véhicules motorisés circulent sur une voie centrale bidirectionnelle et les cyclistes sur la partie revêtue de l'accotement appelée rive. La largeur de la voie ouverte aux véhicules motorisés est insuffisante pour permettre le croisement, ces derniers empruntent donc la rive lorsqu'ils se croisent, en vérifiant auparavant l'absence de cyclistes. La mise en place d'une CVCB améliore le sentiment de sécurité des cyclistes empruntant ce trajet et réduit sensiblement la vitesse des automobilistes.

Lignes de rive



La construction de la Microcentrale

Pourquoi cet investissement ?

❖ D'abord par éthique environnementale et soucis d'économie durable engagés depuis 5 ans 1/2 à notre niveau de commune de petite taille

❖ Permettre, le cas échéant, le financement d'investissements (*effacement des réseaux*)

En effet,

Sans impôt supplémentaire pour les Gœulzinois, les factures annuelles d'électricité acquittées en **2018** suffiraient à elles seules à assurer le remboursement d'un prêt de **400 000€** au taux d'emprunt actuel, et ceci avant les augmentations inéluctables de l'énergie sur **les 20 prochaines années**.



Modèle de roue à aubes retenu pour le projet du Moulin

Si nos consommations ont chuté de **55%** en éclairage public de 2014 à 2018, notons que le prix moyen du kWh ttc facturé à la commune a augmenté sur la même période de

+ 44 %

- ❖ En produisant les **± 110 000 kWh** attendus, cet investissement communal permettra annuellement, de satisfaire :
 - les besoins du village pour son éclairage public (**55 000kWh/an** après le passage aux LEDs de 2016 à 2018 : rappelons qu'ils étaient de **122 000kwh** annuels en 2014)
 - ceux des bâtiments communaux (**45 000 kWh**) notamment l'électricité nécessaire journalièrement au plateau technique de la cuisine scolaire (fours, réfrigérateurs, self-service). Ils étaient de près de **60 000kwh** en 2014 (Leds en éclairage, matériels du plateau cuisine rénovés et mis aux normes) et les besoins de l'école, de la salle polyvalente et la mairie.
- ❖ la revente à un opérateur privé des **± 10 000kwh** résiduels à 0,103 € (à ce jour).

Le coût de construction de la microcentrale avec la roue à aubes est de **283 302,48 € ttc (avant subventions de 183.705 € soit 64.85% obtenues à ce jour sur le projet ht)**. Le temps de retour sur investissement après subventions & charges de maintenance est inférieur à 4 ans.

Le temps de retour sur investissement, c'est le temps nécessaire en années pour que nous récupérons, avec les économies de charges d'électricité, le coût résiduel restant à la charge de la commune après subventions perçues et récupération de la TVA remboursée par l'état.

Exemple de calcul : **1 200 € ttc** (investissement) déduction faite de la TVA (200€) = **1 000 € ht** (déduction faites des subventions de **64.85%** soit 648,50€) = **351.50 €** de coût résiduel pour les finances de la commune.

Si les économies sont de **100 €** annuel, le temps de retour sur investissement est de 3 1/2 soit arrondi à **4 ans**.

Bien entendu, si un arrêt de production survenait, un basculement automatique d'alimentation sur le réseau actuel s'opérerait automatiquement. Le local technique de la roue à aubes, permettant la production d'hydroélectricité, sera protégé contre des tentatives d'effraction.

Lorsqu'on superpose les prévisions des opérateurs, toute porte à dire que toutes les énergies verront leur prix évoluer de manière exponentielle, et les opérateurs tablent sur une hausse du prix de l'électricité **de 5% à 6%** chaque année à l'horizon 2030

Principaux investissements programmés sur 2019 à 2021 (en €, ttc et avant subventions)

Nouveaux investissements	2019	2020	2021	cumul
o Budget ttc église	250 000 €	190 000 €	327 000 €	767 000 € ttc
o Budget ttc hydroélectricité Moulin (hors A.M.O.)	283 300 €	-	-	283 300 € ttc
o Budget ttc mobilité douce pistes cyclables	60 000 €	-	40 000 €	100 000 € ttc
o Budget ttc cimetière parking	50 000 €	50 000 €	-	100 000 € ttc
total annuel budgets ttc (euros)	643 300 €	240 000 €	367 000 €	1 250 300 € ttc
Ecart/1.30M€ : budgets annexes courants				

(à titre d'information, sur le 1^{er} semestre 2019, plus de 120 000 € ttc ont été engagés sur le programme 2019 : dont route Férin Gœulzin, parking communal, études cimetières, gommage façades salle polyvalente, route de Férin Gœulzin....)

IV) Informations financières

Nous venons d'examiner dans les grandes lignes le programme d'investissements important pour les 3 années 2019 à 2021. Sa réalisation a bien entendu été conditionnée préalablement par l'obtention de subventions inscrites au P.P.I. et validée en conseil.

Au regard de ce programme conséquent de ±1.30 M€ sur 3 ans

⇒ **461 709 €** de subventions sont acquises au 01/06/2019 (notifications reçues)

⇒ **53 800 €** en cours d'étude à ce jour (décision, ± septembre)

soit un montant de **515 509€** d'aides représentant près de **48%** du programme après remboursement par l'état des **216 700€** de TVA.³

⇒ **110 000€** sont encore mobilisables, si besoin est, dans l'enveloppe F.C.I.S. 2021/2023 de Douaisis-Agglom.

Mais rassurez-vous, "en cas de nécessité", d'autres demandes de subventions pourraient être déposées avant la fin de ce mandat. Elles aboutiront à une quotité de subventions globalement constatée pour nos investissements **hors taxe** depuis le début de cette mandature. Mais des dépassements sont toujours possibles dans les travaux de restauration et il faudra assurer **impérativement** le suivi complexe de ces dossiers après mars 2020.

Sans subvention, je le maintiens, il n'est **plus possible** d'investir pour les communes de petite taille comme GŒULZIN, sauf à prendre des risques financiers imprudents voire inconsidérés.

Personnellement, j'ai **toujours refusé**, avec mon équipe, d'engager Gœulzin dans une politique financière hasardeuse et risquée, d'emprunts à tout-va, même si notre situation financière (Mutation en profondeur de la gestion communale, **absence d'endettement**, taux d'épargne brute en forte hausse) nous le permettait vis-à-vis :

- des ratios bancaires admissibles,
- des seuils d'endettement communal qui en découleraient comparés aux communes de la même strate en France (-2000hab.) (Moyenne par habitant des dettes bancaires 2017 : départementale : **489€**, régionale : **565€**, nationale : **700€**)

Un exemple "d'arbitrage financier":

Compte tenu de l'arrêt des subventions significatives fin 2013 pour les travaux d'effacement & d'enfouissement des réseaux aériens, défigurant nos rues, et pour respecter notre promesse de campagne, nous aurions pu décider de les commencer en empruntant une grande partie du budget de ± **2.30** Millions d'€ ttc.

« Rigueur et maîtrise des dépenses » : les finances «sont et resteront le nerf de la guerre»

Sans subvention(s) certaine(s) avant ces travaux d'effacement, ce projet a été purement et simplement retiré de notre programme.

Il faudra **absolument** poursuivre la recherche de toutes les aides possibles pour assurer les programmes d'investissements d'aujourd'hui et de demain, comme nous vous l'annoncions déjà en mars 2014.

Cette quête d'aides requiert une présence quasi quotidienne en mairie en regard :

- des dossiers de demandes de subventions qui se complexifient considérablement au fil des années et des études préalables toujours plus détaillées et techniques à fournir,
- des délais de transmission de plus en plus contraints,
- des décisions de comité excessivement tardives, (+2ans1/2 pour l'hydroélectricité, +2ans pour l'église, près d'une année 1/2 pour le cimetière.)
- des quotités d'aides plus restreintes et moins certaines

mais également de la coïncidence des élections municipales probablement le 22 mars 2020 avec le départ en retraite programmé du secrétaire de mairie quelques mois plus tard.

*En 2014, les finances de Gœulzin apparaissaient saines en ne retenant comme critère que la quasi absence d'endettement, mais les marges de manœuvre se révélaient limitées et en diminution régulière depuis plusieurs années (confère **page 18**) comme le démontre un audit des comptes effectué au 2ème semestre 2014.*

« Gérer c'est aussi prévoir mais ne pas prévoir, c'est déjà gémir » énoncé L. de Vinci.

C'est pour cette raison que les 9ers mois de ce 1^{er} mandat ont été consacrés notamment aux études qui nous ont permis:

- ① de définir au sein de commissions, les priorités parmi les investissements envisagés,
- ② de construire, avant d'engager le plan d'investissements de notre campagne de 1,20 Million d'€, des outils de contrôle de gestion, inexistant à notre prise de fonctions, à savoir :
 - ⊕ (au 01/01/2015) la mise en place d'un **P.P.I.** - Plan Pluriannuel d'Investissements- gage de lisibilité, de transparence budgétaire et de suivi des dépenses avec une mise à jour mensuelle.
 - ⊕ (au 01/07/2015) la tenue également mensuelle d'une **situation de la trésorerie** communale et d'un **compte d'exploitation analytique** (rapprochement recettes et dépenses réelles avec les prévisions budgétaires, explications des écarts, mesures rectificatives).

³ (Pour information, principales subventions départementales, nationales & européennes : P.T.S. Mobilité, Villages et Bourgs, D.E.T.R., FRAMEE,

FRATRI, TEP-CV, Fondation du Patrimoine, S.M.T.D., C.A.F. et celles de **Douaisis Agglom** – ex C.A.D. - essentielles pour les villages ruraux de petite taille comme le nôtre...etc.)

Cela nous a permis de manière sereine et sûre, la réalisation de ce plan d'investissements annoncé en 2014 pour un montant prévisionnel de 1,20 M€ ttc

- o avec des taux de taxes communales (taxes d'habitation, foncières du bâti et du non bâti) demeurées **inchangés depuis 2014**,
- o **sans emprunt** bancaire et en remboursant le petit solde de prêt restant dû,
- o tout **en amplifiant** les services aux Gœulzinois et les actions du C.C.A.S., **en développant** les animations et **en accroissant** les subventions aux associations.

Résultats financiers Gœulzin : évolution 2013 (année de référence) de 2013 à 2018								
Chiffres extraits des comptes de gestion de la commune publiés, présentés en conseil municipal et validés par le receveur des finances publiques d'Arleux. Consultable sur www.mairie-goelzin.fr (commune- mairie- comptes rendus des conseils municipaux de mars (ou avril) 2014 à 2019)	De 2014 à 2018 (avec un rappel de 2013)						% 2013 à 2018	Tendances
	2 013	2 014	2 015	2 016	2 017	2 018		
Produits de fonctionnement dont...	654 803	636 659	652 143	647 366	641 196	647 740	- 1,10%	↘
o ... dotations et participations versées par l'état	245 086	216 224	207 106	181 543	168 519	161 271	-34,20%	
o ... produits exceptionnels	13 660	118	2 532	637	3 025	552	N.S.	
charges de fonctionnement dont ...	585 487	579 678	569 317	570 187	535 282	548 283	-6,40%	↘
o ... charges à caractère général	188 787	190 403	186 269	193 630	169 610	176 788	-6,40%	
o ... charges de personnel	300 251	315 780	320 190	304 884	287 548	284 770	-5,20%	
o ... charges exceptionnelles	14 785	1 321	1 279	1 362	1 227	1 563	N.S.	
o ... charges de gestion courante (poste subvention .associations) ①	81 300	71 988	61 579	70 312	76 598	84 171	3,5%	
épargne brute	69 316	56 981	82 826	77 179	105 914	99 457	43,50%	↗
o capital des emprunts remboursés	3 909	4 087	0	0	0	0	N.S.	
épargne nette (recettes totales - dépenses totales =)	65 407	52 894	82 826	77 179	105 914	99 457	52,10%	

① Seul le poste comptable « charges de gestion courante » progresse de 3,5% sur la période en raison de la constante augmentation des dotations aux subventions versées depuis 5 ans aux associations (Cf. p9)

Nous reproduisons ci-dessus de courts extraits de l'examen rétrospectif des comptes 2013 à 2018 réalisé par la Direction Générale des Finances Publiques-DGFP qui mentionne :

**(en conclusion du rapport sur Gœulzin)
" au 31/12/2018 situation financière saine "**

Tout en mentionnant l'amélioration régulière des comptes de la commune de Gœulzin avec notamment :

➤ une baisse globale des ressources de 1,10% depuis 5 ans dont celle drastique de **-34,20%** des dotations financières versées par l'état. Celles-ci représentaient en 2013 plus de **38%** de nos recettes courantes de fonctionnement,

➤ une baisse de **-6,40%** des charges de fonctionnement dont les charges courantes & générales (coûts de l'énergie, frais d'entretien des bâtiments, des espaces verts,...) en baisse de **-6,40%** et des frais de personnel de **-5,20%**,

➤ une hausse de **52,10%** de l'épargne nette (ce qui reste des recettes quand on a payé toutes les dépenses),

➤ un cumul d'épargne nette sur les 5ères années de **418 270 € "indispensables"** pour cofinancer nos projets soit près de **39,80 %** de leur montant HT,

➤ un cumul de subventions mobilisées de **425 305 €** affectées aux d'investissements des 5ères années soit **40,40 %** de leur montant HT,

(voir mot du maire TUG N° 8)

Au 1^{er} janvier **2019**, le solde de l'épargne nette reportée était de 174 638€ contre 239 887€ au 1^{er} janvier **2014**, soit une baisse de 65 249 € après avoir réalisés les **1 263 495 € TTC** d'investissements que vous venez de (re)découvrir.

Vous trouverez en page 19, 3 tableaux résumant :

- l'évolution de la capacité d'autofinancement de 2011 à 2015
- les composantes des recettes et des dépenses de fonctionnement et leur évolution de 2014 à 2018

**Chères Gœulzinoises,
Chers Gœulzinois,
Chers Amis,**

Plus de cinq années viennent de s'écouler tambour battant à votre service, dédiées au

« *Bien vivre ensemble à Gœulzin* ».

Vous avez pu le constater, des multitudes de petites et grandes actions, dans tous les domaines ont été menées mais toujours des actions à la mesure de notre village rural de petite taille.

Ce bilan de fin de mandat était le moment opportun pour jeter un regard en arrière et tenter d'apprécier si nos promesses formulées lors de la campagne 2014 avaient toutes été tenues.

Ce bilan doit être

***"Un lien entre ce qui a été fait et ce qu'il reste à faire.
Et il y a tant à faire" !***

Ce sont, encore neuf mois exaltants qui nous attendent. Alors continuons ensemble en partageant cette pensée d'Antoine de St Exupéry que je fais mienne :

***« Pour ce qui est de l'avenir, il ne s'agit pas de le prévoir mais de le rendre possible...
Mais l'homme se découvre quand il se mesure avec l'obstacle. »***

Très amicalement,
Votre maire Francis Fustin

et son équipe



Annick Avril

Jérôme Behague

Catherine Cacheux

Patricia Denize 1è Adj

Laurent Lefebvre



Cédric Martin

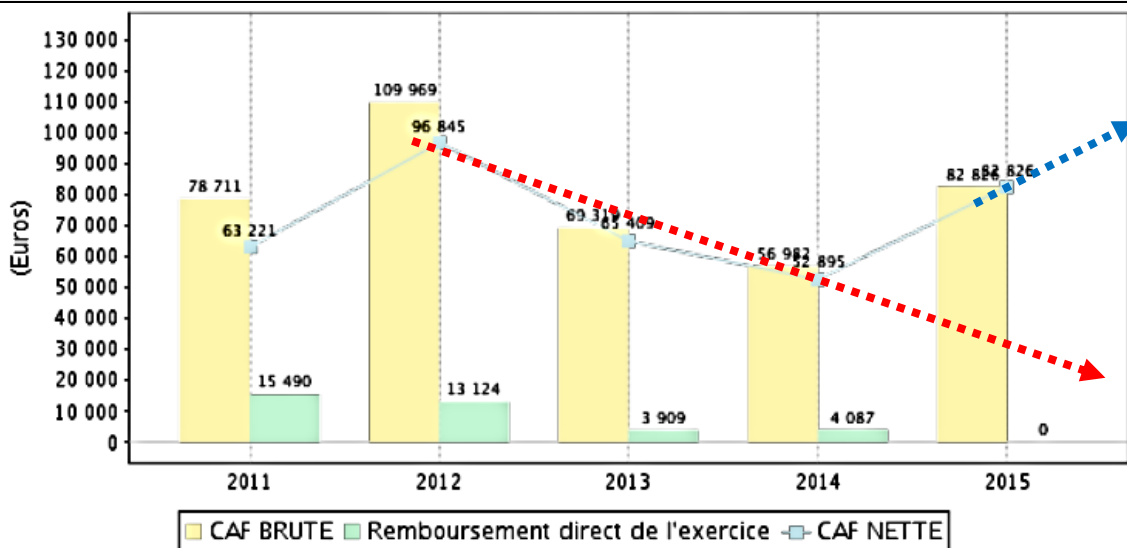
Nadine Mercier

Sabine Paintiaux

Xavier Pouille 3è Adj

Vincent Wantier 2è Adj

EVOLUTION DE LA CAF NETTE (épargne brute déduction faite des remboursements de prêts) de 2011 à 2015



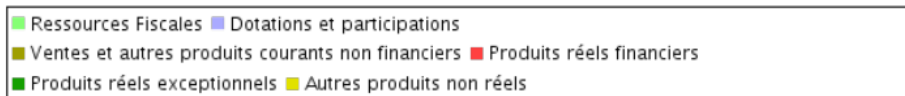
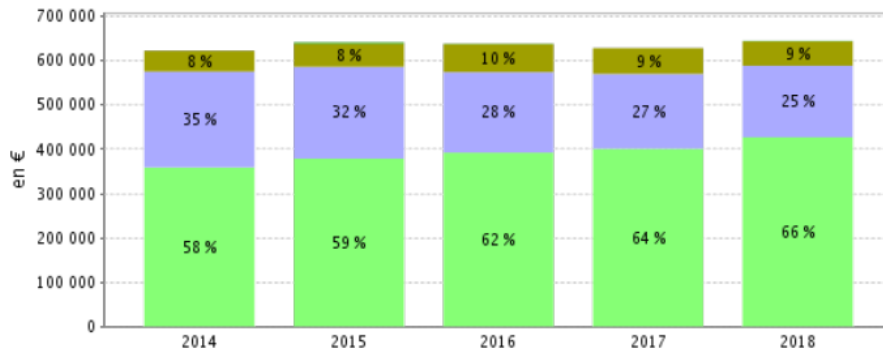
La capacité d'autofinancement nette – **C.A.F nette** - est égale à l'épargne brute (ce qui reste des recettes quand on a réglé toutes les dépenses) déduction faite du remboursement du capital des prêts restant dû.

Exemple 2013 (Cf page 17, ci-dessus, les comptes de résultats) :

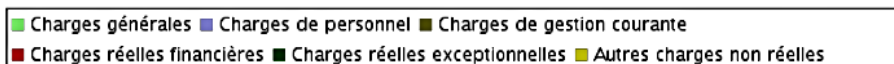
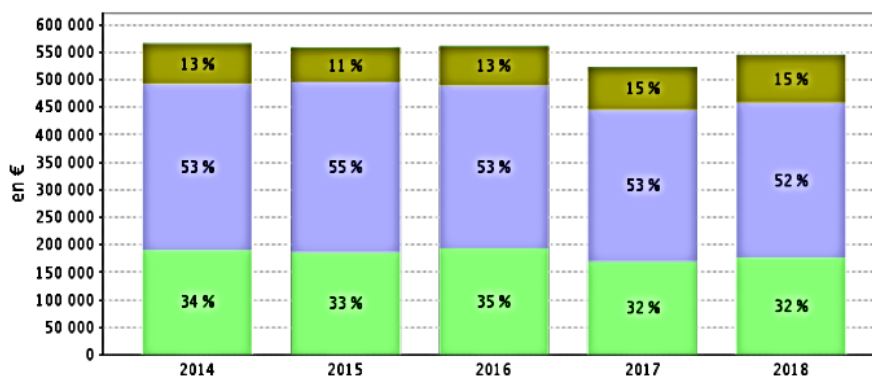
épargne brute (69 316 €) - le capital restant dû des emprunts antérieurs (3 909 €) = C.A.F. nette de 65 407 €

La C.A.F. nette est un indicateur de gestion qui mesure la capacité de Gœulzin à dégager au niveau de sa gestion, de son fonctionnement des ressources propres pour financer ses équipements.

STRUCTURE ET EVOLUTION DE 2014 à 2018 des RECETTES de FONCTIONNEMENT



STRUCTURE ET EVOLUTION DE 2014 à 2018 des DEPENSES de FONCTIONNEMENT



Bilan de la Commission " Bien Vivre Ensemble"

La commission 2.1.2, mise en place en septembre 2017, a permis de développer ces services aux habitants. Elle est composée de Gœulzinoises et Gœulzinois, de représentants d'association, d'élus, et de 2 membres du personnel communal, sans compter de fidèles bénévoles. D'où la mise à l'honneur de ces femmes et ces hommes lors des vœux du Maire du 18 Janvier 2019.

CULTURE

✚ **Concerts, bals**

- ❖ 2 concerts de poche avec un projet inter-génération en parallèle.
- ❖ Vassilena Serafimova : chorale enfants des NAP et chorale adultes
- ❖ Thomas Ehnco : découverte musique et improvisation musicale à l'école et atelier parents / enfants
- ❖ Concert Chag and Brass (Foire aux Puces)
- ❖ Concert Chorale de Douai pour le Noël des déshérités de la Voix du Nord

✚ **Théâtre Comédie spectacles**

- ❖ *Les Héritiers* Cie P'tite Sensée and Co
- ❖ *Comment devient-on un gens ?* SIRA – Mairie
- ❖ *Femmes de 14 – 18 s Insolents*
- ❖ *T'es fro pas cha pour mi !* spectacle patoisant
- ❖ *C'était les poilus* Les Insolents.
- ❖ *Emile lie à Tout*
- ❖ *Nicolas le petit jardinier* (2 représentations rues)
- ❖ *Toici et Moi là* : Sira / Mairie
- ❖ *Le petit bois du RIATT* – Sira / Mairie
- ❖ Projection du Film « *Demain* » - Sira / Mairie
- ❖ *Les Histoires Drôles* Conférence
- ❖ *Symphony of light and shadow* – Rage de Danse

✚ **Expositions**

- ❖ Michel Rouillard peintre(†)
- ❖ Galerie D'Art.(3 artistes)
- ❖ *Femmes de 14 – 18* – Sira / Mairie
- ❖ *Le Centenaire de la grande guerre*

✚ **Foire aux Puces**

- ❖ Vélos Fleuris– Fanfare – Très forte participation locale pour la Retraite aux lampions & Feu d'Artifice - Jeux et concerts

JEUNESSE

- ✚ **Mise en place des N.A.P.** (09/ 2014 -06/ 2016), à raison de 3 X 1H par semaine (Animation, recrutement d'équipe...)

✚ **Soutien aux projets, aides logistiques**

- ❖ Départ Vacances (Mairie CLAP SIRA)
- ❖ Projet MISS FRANCE JEUNESSE Hauts de France:
- ❖ Coup de Pouces – Aide aux projets des jeunes
- ❖ Pass' activité (carte cadeau sport ou culture)

✚ **Création du CMJ** (Conseil Municipal des Jeunes)

✚ **ALSH** (« centres aérés ») 4 périodes par an depuis 2014

- ❖ Recrutement de Gœulzinois favorisé dans l'équipe d'animation,
- ❖ Aide aux BAFA : 2 approfondissements (2015 et 2019)

✚ **SIRA**

- ❖ Regard Croisé « L'autre et Moi » avec expo, BD, CD, livret
- ❖ Soirée Ados « *A la découverte des actions ados du SIRA* » avec animations et repas.
- ❖ 3 ALSH ADOS sur la commune aux petites vacances 2 semaines (Cirque, Percussion africaine, BD / Mangas / Comics)

ECOLE

✚ **Exposition, concerts & spectacles**

- ❖ **ARTS VISUELS**
- ❖ 2 Concerts de Poche : (Chorale – improvisation musicale)
- ❖ Projet humanitaire et culturel : Échange avec le Sénégal *ROOTTRIP* (SIRA / Mairie)
- ❖ Nathan Couture (2) (découverte de sa musique et du CANADA) APEPAC / MAIRIE
- ❖ *Les BISKOTOS* (Concert ROCK)
- ❖ *La Fée des Doudous* (Spectacle vivant)
- ❖ *TELULA* (sieste musicale pour l'école) – Sira / Mairie
- ❖ *Le Petit saucisson rouge et le gant méchant loup*
- ❖ *La Filoche* (Marionnette)
- ❖ *NESTOR* (Cirque)
- ❖ 5 Spectacles de Noël : *Marionnettes – Magie – Spectacles*

✚ **Animations & ateliers**

- ❖ *Saint Nicolas : remise des brioches*
- ❖ Distribution de brioches en soutien aux Papillons Blancs

- ❖ *Junicode* : Permis piéton - permis vélo 2015, 2016, 2018
- ❖ Achat de divers jeux et soutien à l'APE
- ❖ *Slam - Poésie (Damien KOSKA) et IRLANDE Danse - musique (Yvain Delahousse) APEPAC / Mairie*
- ❖ *Percussion Corporelle (Julien CANDAS) APE/Mairie*
- ❖ SIRA/Mairie ;
 - animations sur les fruits à l'école (1 fois par an), sur le thème du Harcèlement Scolaire
 - Animations, visites diverses : SYMEVAD, faunes flores...
 - Tapis de jeu avec la junior association reg'art

Fête de l'École

- ❖ Remise des prix chaque année

ANIMATION POUR TOUS - CITOYENNETE

- ❖ Courses Gœulzin-Férin ACPF / Mairie
- ❖ Reprise de la Fête des voisins depuis 2014
- ❖ Animation art floral et jardin Réalisée 2 fois
- ❖ Mise en place du Relais sur la commune
- ❖ Présentation Repair Café et Association La FICELLE
- ❖ Nettoyage Eco Citoyen 2 fois /an (Février et septembre)
- ❖ Animation Sécurité Routière sur 2 jours.
- ❖ Téléthon (1 fois en 2018 – prévu en 2019)
- ❖ 2 Concours de pétanque en association GEM et Mairie
- ❖ Repas champêtre : cochon grillé (en participation avec la Gœulzinoise, le GEM & le comité de la Foire aux puces)
- ❖ Café Citoyen le **Gœul'zinc**: tous les 15 jours, le mercredi de 14H/17H depuis le 15 Mai 2019

Comité Communal de la Foire aux Puces

- ❖ Organisation de réceptions,
- ❖ Animations de *Soirées Disco*
- ❖ Concert French Gospel
- ❖ 2 Bals Populaires *Intemporel*
- ❖ 3 Concerts *Four To Rock*
- ❖ *Accordéon* : Patrice Mostacci (Foire aux Puces)
- ❖ *TELULA* (concert & sieste musicale ouvert à tous) – Sira – Mairie

Partenariat Mairies/SIRA/ Douaisis Agglo

- ❖ Réunion publique sur le secteur adultes – famille
- ❖ Atelier cuisine depuis 2 ans sur GœULZIN – 1 fois tous les 15 jours le mardi
- ❖ Atelier informatique – 1 an sur Gœulzin

- ❖ Atelier ARCHI Carton – 1 trimestre sur Gœulzin
- ❖ Tous les mois : RAM Relais Assistante Maternelle avec une animation différente à chaque fois + 3 conférences sur GœULZIN dont la dernière en 2019 sur la relation assistant maternel / parents.
- ❖ Rallye Pédestre Historique entre GœULZIN et ESTREES
- ❖ Cinéma d'animation pour les familles
- ❖ Carnaval Utopiste à Marcq en Ostrevent avec Gœulzin (forte participation (NAP – ECOLE – FAMILLE)).
- ❖ DOUAISIS AGGLO (*La semaine du goût* avec atelier cuisine)

COMMUNICATION

- ❖ Mise en place du SITE de la commune (appui au démarrage d'une jeune en service Civique)
- ❖ Reprise du TUG : 10 nouvelles éditions
- ❖ Création et gestion d'une page communale Facebook
- ❖ Installation CENTOLIVE avec système d'information sur le portable des habitants (sans abonnement)
- ❖ Distribution, en toutes boîtes, de flyers animations et informations communales + informations de partenaires

CONCLUSION

✓ Un des objectifs de notre mandature était le **lien social** et le **"bien vivre ensemble"** d'où découlaient les animations nombreuses et variées.

✓ Plusieurs fois, lors du mandat, nous avons sollicité la parole des habitants pour améliorer nos propositions et aller, autant que faire ce peut, vers leurs envies. Nous avons tenu compte de ces retours afin de toujours proposer plus et mieux.

✓ En retour, nous constatons un nombre croissant de spectateurs à chaque action : ± 25 personnes sur des spectacles en 2014 jusqu'à 250 au feu d'artifice 2018 ou lors du spectacle *Le petit bois du RIATT* cette même année, plus de 130 repas servis le jour "*du cochon grillé*" en mai 2019 (Moyenne sur les animations : plus de 50 personnes aujourd'hui)

✓ Cette progression du nombre de participants résulte aussi de l'usage de nouveaux outils de communication joint à la programmation ajustée à leurs attentes et à la constitution d'un "noyau dur d'habitants" régulièrement présent et communiquant avec leurs amis, familles et voisins.

Contacts :

Email du secrétariat : secretariat@mairie-goeulzin.fr
Tél. 09.72.46.83.11 - 03.27.89.62.39 - 09.72.46.83.08

Email du service communication et accueil de loisirs :
alsh.com.goeulzin@orange.fr

Email des adjoints : adjoints@mairie-goeulzin.fr
Tél : 09.72.46.83.12

Facebook, Site de la commune ,TUG :

Retrouvez toutes les informations nécessaires, démarches administratives, manifestations des associations, scolaires et périscolaires, rétro-photos des évènements Gœulzinois, articles de presse, et bien plus encore sur le site de la commune : www.mairie-goeulzin.fr.

Ainsi que toutes les manifestations et informations concernant la commune sur le Facebook officiel : [Commune de Goeulzin.official](https://www.facebook.com/Commune.de.Goeulzin.official)

Informations pratiques

NOUVEAUX HORAIRES D'OUVERTURE

	8h00 9h00	9h00 12h00	13h30 17h00
Lundi	Ouvert	Ouvert	Ouvert
Mardi	Ouvert	Ouvert	Fermé
Mercredi	Fermé	Ouvert	Fermé
Jedi	Ouvert	Ouvert	Fermé
Vendredi	Ouvert	Ouvert	Ouvert
Samedi	Fermé	Fermé	Fermé

Crédit photos : Associations Gœulzinoises
Équipe municipale et communication - Pixabay

Conception et mise en page : IPNS